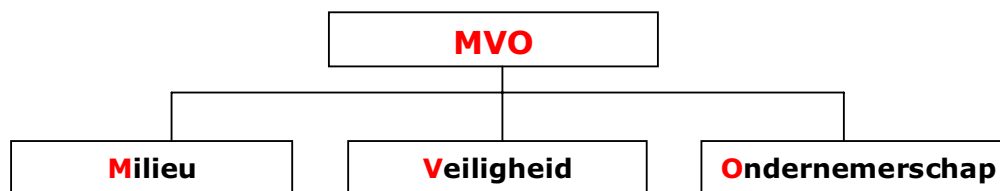


## Maatschappelijk Verantwoord ondernemen (MVO)

**Maatschappelijk Verantwoord ondernemen (MVO) is de nieuwe trend. Van ondernemers wordt verwacht dat zij niet zomaar ondernemen maar dat zij hun bedrijf leiden met respect voor mens, natuur en maatschappij. Kijken we naar transport en logistiek, dan zien we dat ondernemers al jarenlang bezig zijn met het verzilveren van MVO-kansen.**

In algemene zin wordt vanuit MVO veelal geduid op de begrippen people, planet en profit. Voor onze sector gaan we uit van de volgende definitie: 'Maatschappelijk Verantwoord Ondernemen zijn de samenhangende bedrijfsactiviteiten die wezenlijk bijdragen aan veiligheid, duurzaamheid, goed ondernemerschap en tevens de doelstellingen op het gebied van winst en/of continuïteit van de onderneming ondersteunen'.

Om handen en voeten te geven aan MVO kennen we voor onze sector de afkorting MVO een tweede betekenis toe: Milieu, Veiligheid en Ondernemerschap. Deze begrippen vormen tevens de indeling waarlangs we MVO zullen verduidelijken.



### Colofon

Hoewel dit infoblad met de meeste zorg is samengesteld, kan geen enkele aansprakelijkheid worden aanvaard voor eventuele onjuistheden of onvolkomenheden.

Mocht u over aanvullende informatie beschikken die van belang kan zijn voor dit onderwerp, dan horen wij dat graag van u.

Nadere info:  
T 0900 8564636 (10 cent p.m.)  
E [info@tln.nl](mailto:info@tln.nl)

© 2010

In deze brochure laten we zien welke aspecten we herkennen onder de drie getoonde luiken van MVO. Zo brengt deze brochure de samenhang in beeld van MVO in de sector transport en logistiek en biedt het u de mogelijkheid om na te gaan op welke aspecten u al actief bent en aan welke punten u nog aandacht zou willen geven. Waar mogelijk treft u een verwijzing aan naar specifieke TLN-producten en -diensten die op het onderwerp aansluiten.

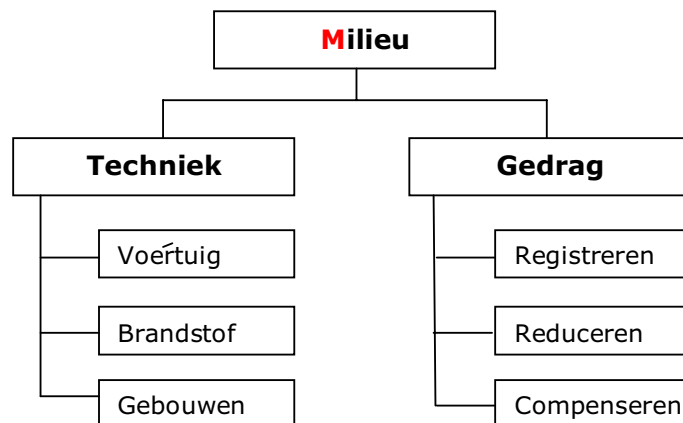
### MVO Algemeen

Bij het ontwikkelen en het vastleggen van algemene MVO-aspecten in uw bedrijfsvoering biedt TLN u diverse producten en diensten. Voor meer info over de mogelijkheden verwijzen wij naar de volgende links:

Infoblad MVO: [http://www.tln.nl/TLN\\_infobladen\\_nl.html](http://www.tln.nl/TLN_infobladen_nl.html)  
MVO Nederland, kennisorganisatie: [www.mvonederland.nl](http://www.mvonederland.nl)  
Begeleidingstraject MVO: TLN Consultancy T 079 3636146

## 1. Milieu

Milieu is feitelijk de schrale aanduiding voor wat in ruimere zin wordt verstaan onder duurzaamheid. Soms wordt onder duurzaamheid echter ook veiligheid verstaan. Dit onderwerp beschouwen we in deze publicatie afzonderlijk zodat we luchtkwaliteit en klimaateffecten rangschikken onder de noemer milieu. Toegespitst op transport en logistiek gelden er op het vlak van milieu twee belangrijke uitdagingen; het verminderen van de schadelijke uitstoot en het terugdringen van de opwarming van de aarde (broeikaseffect) die onder andere ontstaat bij de verbranding van fossiele brandstoffen. De transportsector kan binnen de eigen bedrijfsvoering de milieuprestaties beïnvloeden via de aandachtsgebieden techniek en gedrag die beide nader onderverdeeld kunnen worden.



### Techniek

De Euro-normering voor vrachtauto's heeft de uitstoot van schadelijke stoffen inmiddels aanzienlijk teruggebracht. Een Euro-5 vrachtauto stoot al 94% minder schadelijke stoffen uit dan een vrachtauto van zo'n 10 jaar geleden. Toch valt er nog veel te verbeteren. De slinkende voorraad dieselolie dwingt ook de transportsector te zoeken naar alternatieve brandstoffen en aandrijftechnieken die bovendien nog veel minder emissies teweegbrengen dan moderne dieselvrachtauto's. Zowel de brandstof- als de voertuigindustrie investeert in de ontwikkeling van nieuwe technieken en toepassingen. Transportbedrijven investeren op hun beurt in praktijkproeven met nieuwe toepassingen zoals vrachtauto's die rijden op elektriciteit, waterstof, aardgas, biobrandstoffen of mengvormen in de zin van hybride technieken. Elk alternatief kent op dit moment haar eigen voor- en nadelen. Soms vormt de actieradius een beperking, soms is de beschikbaarheid of de distributie van een alternatieve brandstof (nog) een probleem en soms zijn de exploitatiekosten te hoog om al volledig over te stappen op een alternatief.

Naast brandstof en voertuigen zijn ook de bedrijfspanden onderwerp van het milieu- en duurzaamheidsvraagstuk. In dit verband komt de term CO<sub>2</sub>-neutraliteit regelmatig onder de aandacht. Nieuwe bedrijfspanden worden zo ontwikkeld dat met een minimum aan

energiebehoefte bijvoorbeeld water- en ruimteverwarming worden gerealiseerd. Soms geldt zelfs dat een bedrijfslocatie CO<sub>2</sub>-neutraal functioneert doordat de energiebehoefte wordt gecompenseerd door eigen energie-opwekking bijvoorbeeld in de vorm van zonnepanelen met een toereikende capaciteit.



### Gedrag

Op het gebied van techniek kunnen we nog veel verwachten dat de milieuprestatie van

transport en logistiek verder verbetert. Synchroon aan de technische ontwikkeling kunnen in de bedrijfsvoering stappen gezet worden die al vandaag en morgen kunnen leiden tot een vermindering van de energiebehoefte. Variërend van afspraken met klanten, innovaties op het vlak van de transportplanning, mogelijkheden tot samenwerking en het bevorderen van zuinig rijgedrag liggen er voor veel bedrijven nog besparingsmogelijkheden. Daar staat tegenover dat transportbedrijven niet snel CO<sub>2</sub>-neutraal zullen kunnen werken omdat transport van goederen nu eenmaal gepaard gaat met uitstoot van CO<sub>2</sub>. Voor de CO<sub>2</sub>-uitstoot die onvermijdelijk is, bestaat er de mogelijkheid van compensatie. Dan worden er via certificaten CO<sub>2</sub>-rechten gekocht. Met de opbrengst wordt ergens anders op de wereld gecompenseerd door bijvoorbeeld de aanplant van bebossing of via een project voor de opwekking van elektriciteit via windenergie.

## Milieu

TLN biedt een compleet pakket producten en diensten aan om de milieuprestatie te verbeteren in de sector transport en logistiek. Voor meer info over de mogelijkheden verwijzen wij naar de volgende links

Infoblad Duurzaamheid:

[www.tln.nl/media/1\\_tln/publicaties/infobladen\\_en\\_modellen/info\\_milieu\\_en\\_veiligheid/tln\\_infoblad\\_duurzaamheid\\_172.pdf](http://www.tln.nl/media/1_tln/publicaties/infobladen_en_modellen/info_milieu_en_veiligheid/tln_infoblad_duurzaamheid_172.pdf)

Brochure CO<sub>2</sub> in transport en logistiek:

[www.tln.nl/TLN\\_brochures\\_nl.html](http://www.tln.nl/TLN_brochures_nl.html)

TLN Greendriver webtool:

[www.tln.nl/greendriver](http://www.tln.nl/greendriver)

Begeleidingstraject CO<sub>2</sub>-reductie:

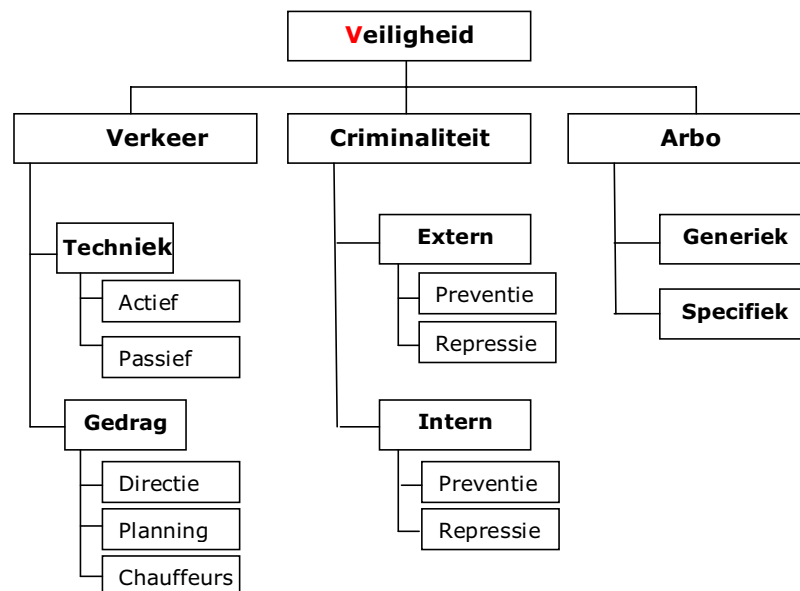
TLN Consultancy, T 079 363614

Compensatie CO<sub>2</sub> via CNG:

[www.climateutralgroup.nl](http://www.climateutralgroup.nl)

## 2. Veiligheid

Veiligheid kent binnen het vakgebied transport en logistiek verschillende invalshoeken. Zo kan veiligheid samenhangen met de verkeersprestatie, met de sociale veiligheid van bijvoorbeeld chauffeurs en de verantwoordelijkheid om op een gezonde manier het vak te kunnen uitoefenen. We hanteren de onderstaande indeling en geven daarbij een korte toelichting.



### Verkeer

Een groot deel van de veiligheid concentreert zich op verkeersveiligheid. Een ongeval met een vrachtauto, loopt vaak slecht af voor de betrokkenen. Vooral fietsers en voetgangers zijn natuurlijk heel kwetsbaar maar ook de inzittende van een personenauto lopen een groot risico wanneer zijn betrokken raken bij een aanrijding met een vrachtauto. Van alle mensen die door verkeersongevallen om het leven komen, overlijdt 15% als gevolg van een ongeval met een vrachtauto. Herleid naar voertuigkilometers zijn vrachtauto's niet vaker bij ongevallen betrokken dan personenauto's.

Het overgrote deel van de beroepsgroep bestaat uit ondernemers en medewerkers die de verkeersveiligheid een warm hart toedragen. Zij zouden het liefst uitsluiten met hun voertuigen ooit betrokken te raken bij ongevallen en spannen zich daarom in. Binnen dergelijke bedrijven is verkeersveiligheid een belangrijk gespreksonderwerp en een punt dat wordt meegewogen bij belangrijke besluiten. We spreken dan van een veiligheidscultuur die streeft naar een zogenoemde zero tolerance.

Het verbeteren van de verkeersveiligheid wordt soms gezocht in aanvullende voertuigtechniek. Een ondernemer kan de veiligheid vergroten via extra voorzieningen in de eigen voertuigen. Afhankelijk van de inzet kan dat bijvoorbeeld gaan om systeem om de afstand tot voorliggers te bewaken, te signaleren bij lijnoverschrijding of een black box die gegevens over de rijstijl vastlegt. Ook hier geldt naast techniek een groot belang voor gedragsbeïnvloeding. In ruim 90% van alle ernstige verkeersongevallen is de menselijke factor onderdeel van de toedracht. Het gedrag van verkeersdeelnemers is van grote invloed op de kans op betrokkenheid bij ongevallen.

Aandacht voor verkeersveiligheid wordt al snel uitgelegd als een investering die vooral tijd en geld kost. De ervaring in de praktijk is anders. Met projecten ten behoeve van schadepreventie werd duidelijk dat transportbedrijven tot zo'n 30% van het aantal schades kunnen verminderen terwijl een gemiddelde schade het bedrijf zo'n 1.500 euro kost! In financieel opzicht is er dus veel voor te zeggen om werk te maken van schadepreventie en verkeersveiligheid. Bovendien leidt een rustiger rijgedrag niet alleen tot schadereductie maar ook tot een lager brandstofverbruik. Bovendien gaan bedrijven met een veiligheidscultuur op een heel andere manier om met dit belang en andere onderwerpen. In zo'n bedrijfscultuur schuilt een groot voordeel voor de onderneming.



### **Criminaliteit**

Een heel andere dimensie van veiligheid betreft sociale veiligheid. Chauffeurs en andere medewerkers kunnen tijdens hun werk te maken krijgen met uiteenlopende vormen van criminaliteit die zich toespitsen op lading, voertuigen medewerker.

Criminaliteit is een bedreiging voor transportbedrijven. Uit onderzoek blijkt dat de transportsector veelvuldig slachtoffer is van criminaliteit. TLN houdt het cijfer van circa 350 miljoen euro aan op jaarbasis inzake ladingdiefstallen. Nu veel bedrijven hun eigen panden en terreinen hebben beveiligd, verplaatst de criminaliteit zich naar de openbare ruimte. Dit blijkt o.a. uit grote aantallen zeilen snijden die voornamelijk plaatsvinden op parkeerplaatsen.

De ontwikkeling van de aard en omvang van ondernemingsgerichte criminaliteit dwingt de transportondernemer om maatregelen te nemen en zo de kans te verkleinen slachtoffer te worden van criminaliteit. Duidelijke instructies aan werknemers zijn daarbij essentieel. Voor leden heeft TLN uitgebreide informatie beschikbaar om zich te wapenen tegen externe criminaliteit.

Naast externe criminaliteit vormt interne criminaliteit een groot probleem. Uit onderzoek blijkt dat ondernemers hierdoor circa 6% van de winst kwijtraken. Winst waar u en uw medewerkers hard voor hebben gewerkt. De logistieke sector blijkt extra kwetsbaar door de vaak aantrekkelijke goederen. Van de bedrijven in de logistieke sector is 87% ten minste één keer slachtoffer geworden van enige vorm van interne criminaliteit. Het is natuurlijk vervelend om rekening te moeten houden met interne criminaliteit. Het gaat dan immers om eigen medewerkers waar je liever volledig vertrouwen in hebt. Toch blijkt aandacht op dat vlak niet overbodig. Veel ondernemers proberen al bij de werving en

selectie van nieuwe medewerkers rekening te houden met de gevoeligheid voor interne criminaliteit. Zij verlangen van sollicitanten bijvoorbeeld standaard een Verklaring Omtrent het Gedrag (VOG) voordat een contract wordt aangeboden. Het Keurmerk Transport & Logistiek schrijft aan certificaathouders zelfs zo'n VOG voor bij de werving van nieuwe medewerkers.

Het is belangrijk dat u van sollicitanten eenvoudig kunt nagaan of bij eerdere werkgevers in de logistieke sector sprake is geweest van criminele activiteiten. TLN heeft samen met een aantal logistieke koepelorganisaties het Waarschuwingsregister Logistieke Sector (WLS) voor malafide ex-personeelsleden, uitzendkrachten en personeel van charters opgericht. Dit in navolging van de detailhandel waar een dergelijk register zeer succesvol is. Doel van het register is een integere bedrijfstak met minder criminaliteit.

### ARBO

Een laatste dimensie van veiligheid betreft de veiligheid van medewerkers zoals bedoeld in relatie tot de wet arbeidsomstandigheden. Voor de sector betekent dat het realiseren van goede arbeidsomstandigheden en het bevorderen van de gezondheid van medewerkers in de bedrijfstak. Het terugdringen van vermijdbaar verzuim vormt een belangrijk aandachtspunt dat van belang is voor werknemer en werkgever. De sector transport en logistiek kent een eigen kennisinstituut voor ARBO-aangelegenheden: Gezond Transport (voorheen BGZ) dat ondernemers adviseert over de nieuwe Arbowet, de preventiemedewerker, de risico-inventarisatie en -evaluatie, verzuimbegeleiding, keuringen, lichamelijke belasting of welke ARBO-vraag voor uw bedrijf ook maar actueel is. Een aantal deelmarkten van TLN heeft in aanvulling op de ARBO-wet een specifieke ARBO-catalogus ontwikkeld. In deze publicaties zijn in samenwerking met Gezond Transport deelmarktspecifieke ARBO-risico's samengevat en onderkend. Een ARBO-catalogus krijgt een officiële status na goedkeuring van de inhoud door de Arbeidsinspectie. Ondernemers kunnen bij Gezond Transport terecht voor alle ARBO-verwante onderwerpen in transport en logistiek.

## Veiligheid

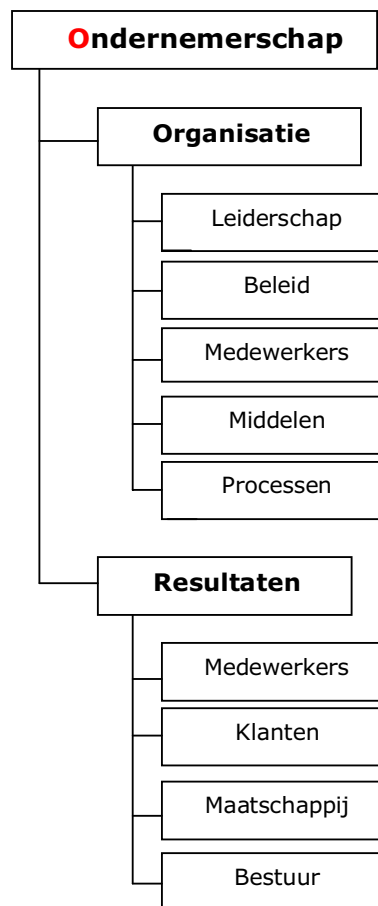
TLN biedt een compleet pakket producten en diensten aan om de verkeersveiligheidsprestaties te verbeteren in de sector transport en logistiek. Voor meer info over de mogelijkheden verwijzen wij naar de volgende links:

Infoblad verkeersveiligheid:	<a href="http://www.tln.nl/publicati">www.tln.nl/publicati</a>
Begeleidingstraject veiligheidscultuur:	TLN Consultancy, T 079 363614
Voorlichting aan schoolkinderen:	<a href="http://www.veilig-op-weg.nl">www.veilig-op-weg.nl</a>
Brochure Actief tegen criminaliteit:	<a href="http://www.TLNledenwinkel.nl">www.TLNledenwinkel.nl</a>
Meldpunt:	<a href="mailto:lokettransportcriminaliteit@tln.nl">lokettransportcriminaliteit@tln.nl</a>
Waarschuwingsregister:	<a href="http://www.stichtingwls.nl">www.stichtingwls.nl</a>
Branche-instituut ARBO-aangelegenheden:	<a href="http://www.gezondtransport.nl">www.gezondtransport.nl</a>

## 3. Ondernemerschap

Veel aspecten van maatschappelijk verantwoord ondernemen liggen opgesloten in de manier waarop directie en management leiding geven aan het bedrijf. Welke doelen worden nagestreefd en op welke manier worden die bereikt? Welke mogelijkheden en ruimte voor inbreng zijn er voor medewerkers? Hoe gaat het bedrijf om met wet- en regelgeving, eventuele omwonenden en andere relatiegroepen? Kortom, met de bedrijfsvoering vallen veel aspecten samen die ook deel uitmaken van maatschappelijke verantwoordelijkheid. We onderscheiden daarbij aandachtsgebieden op het vlak van 'organiseren' en 'resultaten'. De onderstaande indeling is ontleend aan het managementmodel van het Instituut voor Nederlandse Kwaliteit.





De aandachtsgebieden hiernaast zijn ontleend aan het INK-managementmodel. Het INK-managementmodel is ontwikkeld door het Instituut Nederlandse Kwaliteit. Veel bedrijven en organisaties in (non)profit sectoren gebruiken het model al lange tijd voor de continue verbetering van eigen bedrijfsprocessen. De getoonde aandachtsgebieden maken één-op-één onderdeel uit van het Keurmerk Transport & Logistiek. Het reglement van dit kwaliteitssysteem vormt een goed uitgangspunt voor het ontwikkelen van een bedrijfsvoering die nauw aansluit op de elementen van MVO die van belang zijn voor bedrijven in transport en logistiek. Voor bedrijven die gestructureerd willen werken aan de voortdurende verbetering van hun bedrijfsvoering met inbegrip van MVO-aspecten, vormt het keurmerk een goed toepasbaar middel. Bovendien biedt TLN haar leden een interessant en gesubsidieerd begeleidingstraject aan als voorbereiding op de certificatie.



## Ondernemerschap

TLN biedt een compleet pakket producten en diensten aan om de kwaliteit van de bedrijfsvoering te verbeteren in de sector transport en logistiek. Voor meer info over de mogelijkheden verwijzen wij naar de volgende links

Website Keurmerk Transport & Logistiek:	<a href="http://www.keurmerktenl.nl">www.keurmerktenl.nl</a>
Begeleidingstraject Keurmerk T&L:	TLN Consultancy, T 079 363614
Website Instituut Nederlandse Kwaliteit:	<a href="http://www.ink.nl">www.ink.nl</a>